

# Praktiskt montage av limträ- och KL-trä- konstruktioner

Pelle Olsson - Montagechef

**Förberedelser**

**Grundläggning**

**Montage**

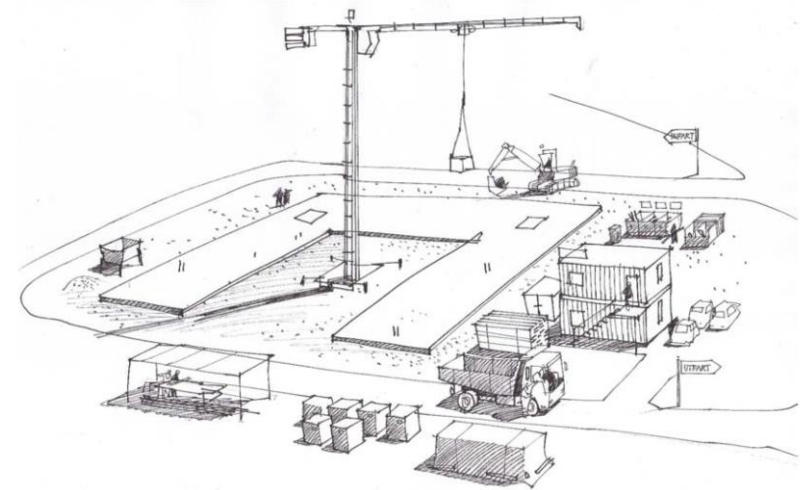
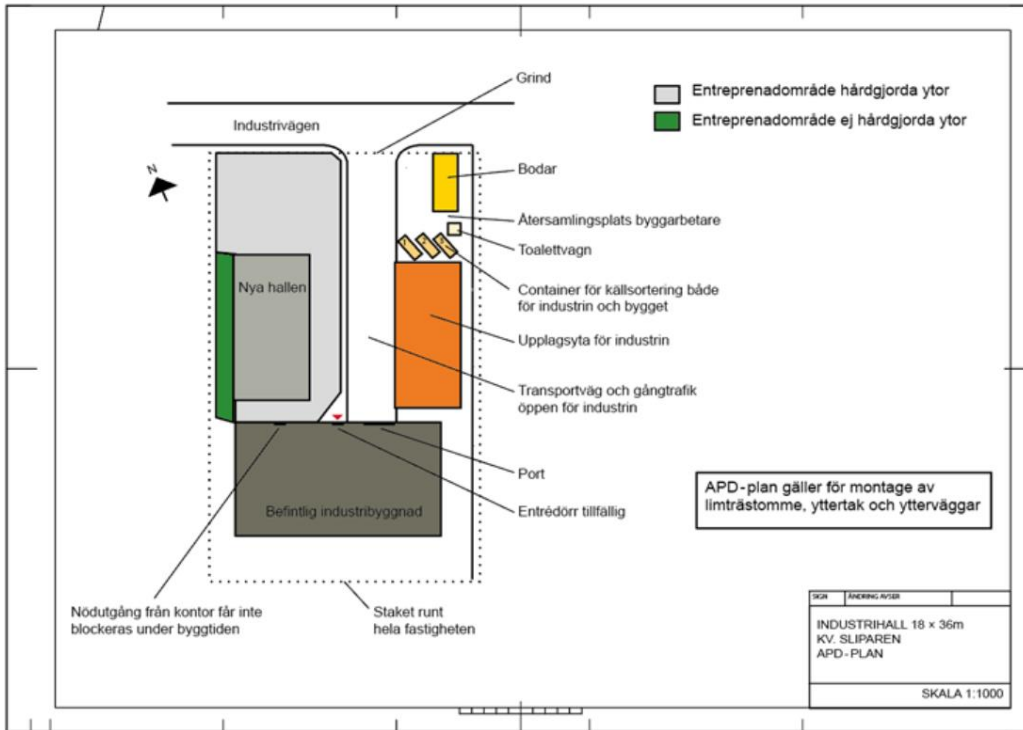
**Komplettering**

**Tips & Trix**



Förberedelser

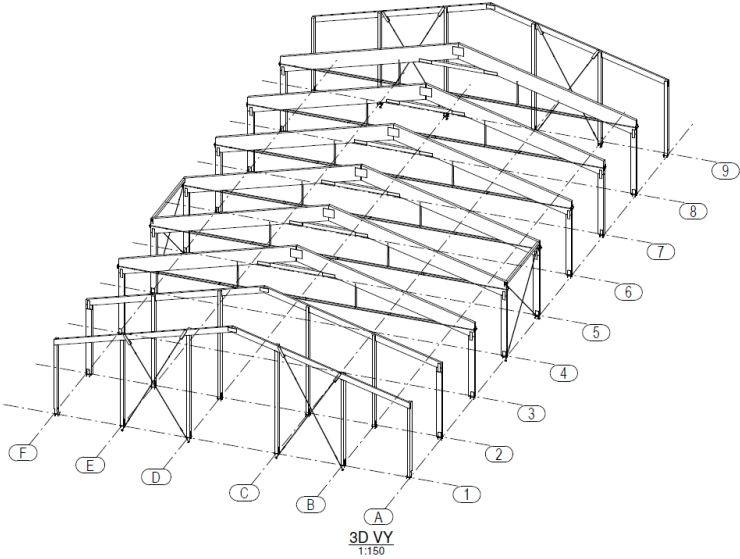
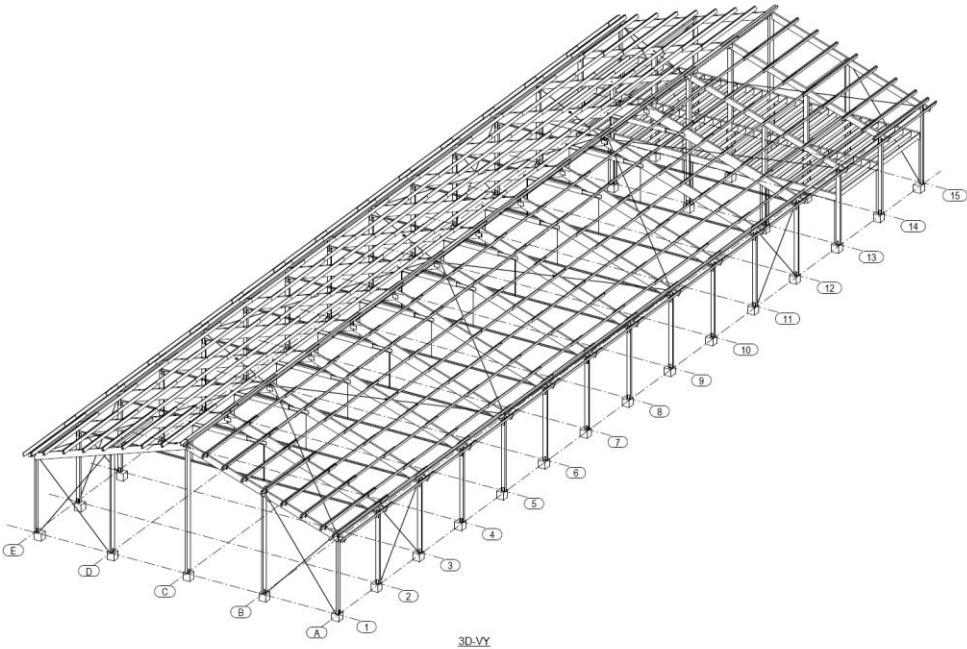
# Förberedelse



## Förberedelse



# Förberedelse



Grundläggning

# Grundläggning



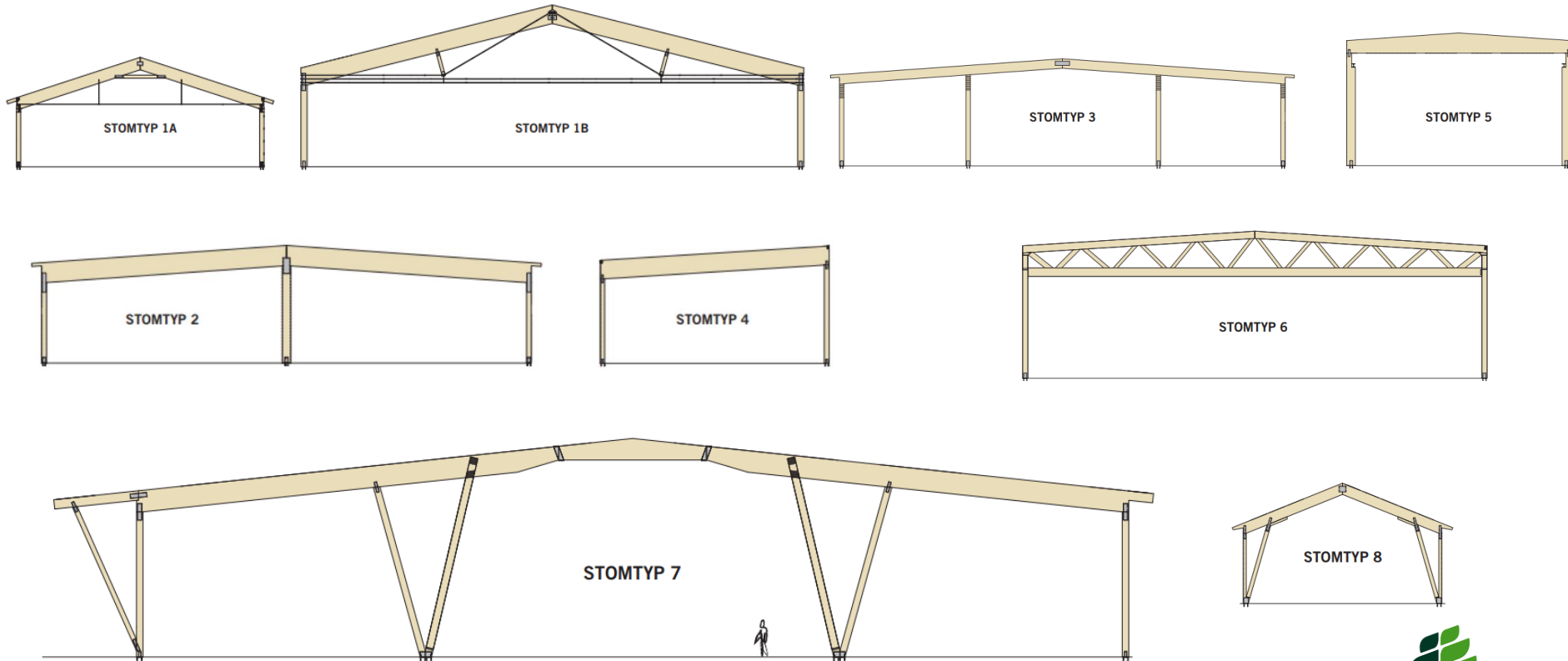


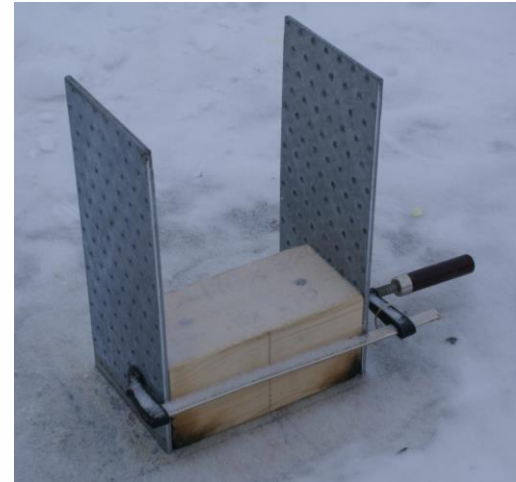
# Grundläggning



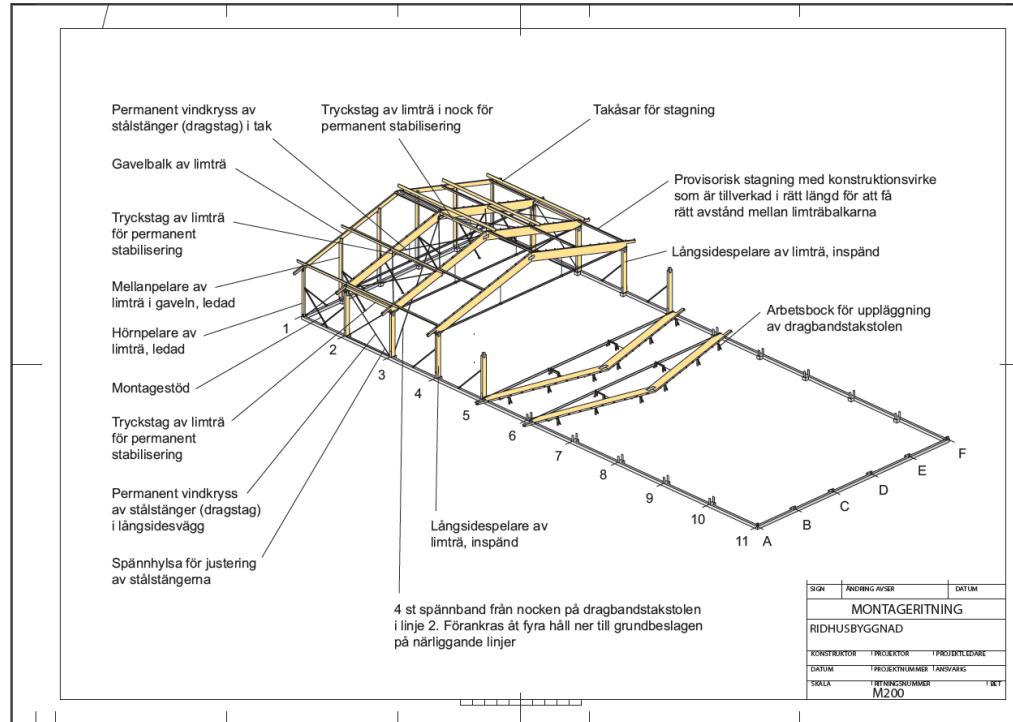
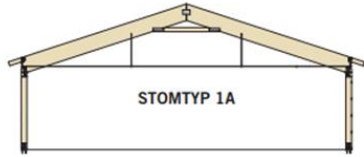
*Montage*

# Montage





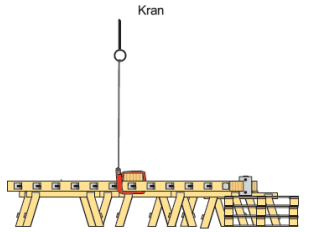
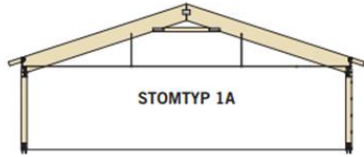
# Montage



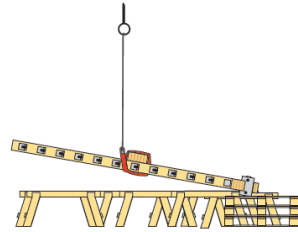
# Montage



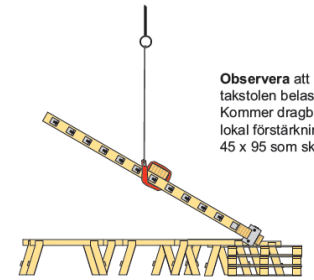
# Montage



Lastpallar är utlagda för att fungera som upplag för dragbandstakstolen vid resningen.



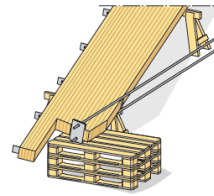
Resningen har börjat och dragbandstakstolen vrids sig på den yttersta arbetsbocken, den lämnar sedan arbetsbocken för att stå helt på lastpallarna.



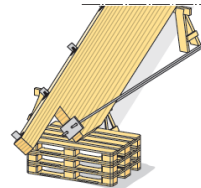
Resningen fortgår och dragbandstakstolen ställer sig mer och mer på lastpallarna, här 30° lutning. Kontrollera att nocken hänger med utan att brytas.



Dragbandstakstolen står vertikalt och är klar för upplyft till limträpelarna. Kontrollera stagen så att de är lika spända och kontrollera att eventuell överhöjning är utförd.



Detalj av dragbandstakstolen som ställer sig på lastpallarna, 30° lutning.

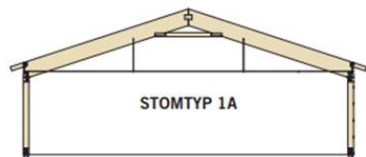


Motsvarande detalj som visar 45° lutning.

SKEN	ÄNDRINGSÄVISER	DATUM
MONTAGERITNING		
RIDHUSBYGGNAD		
TEKNIKLEDARE	PROJEKTION	PROJEKTERARE
BYTTÄMPL	FÖRBYTTÄMPL	LAGBYTTÄMPL
TRÄKA	BYTTÄMPL	BYTTÄMPL
M202		BYTTÄMPL

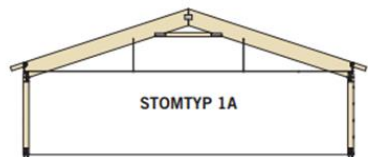


# Montage

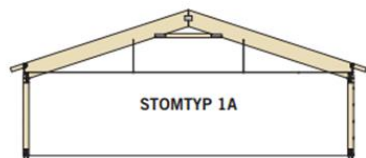




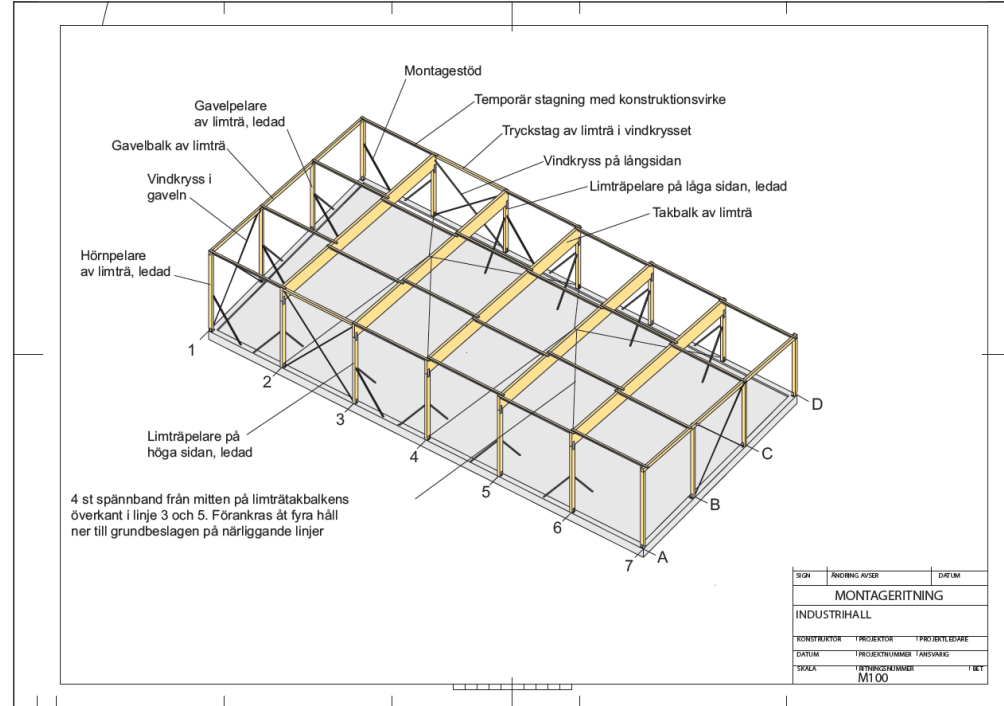
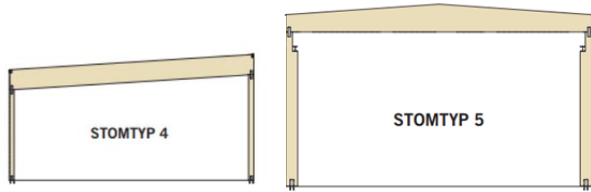
# Montage



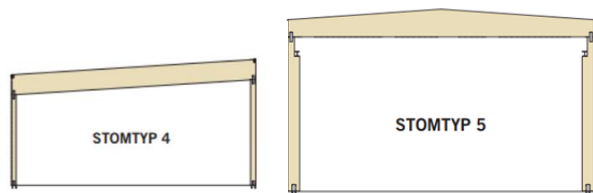
# Montage



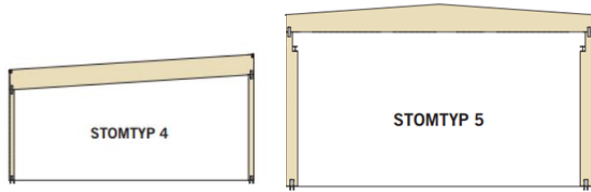
# Montage



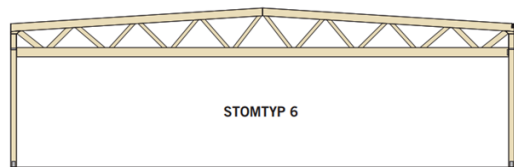
# Montage



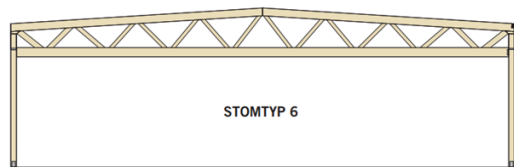
# Montage



# Montage



# Montage



Komplettering



## Val av tak



## Val av vägg



tips *AND* Trix

