



# Ten Points for Timber on Top

Förtätning genom påbyggnader med minimalt klimatavtryck



# Ten Points for Timber on Top

Rum och städer som människor trivs i har mycket större chans att få finnas kvar under längre tid. Det är lättare att fatta beslut om att riva byggnader och kvarter som inte är särskilt omtyckta. Men att riva hus som redan är byggda är inte speciellt klimatsmart. Som tumregel gäller att ungefär 1 ton material används per byggd kvadratmeter. Ett sådant resursslöseri är ohållbart. Framtidens samhällsbyggande kommer i allt högre grad handla om omvandlingar, tillbyggnader och påbyggnader. Traditionell nybyggnation kommer att minska.

Trä är lätt. Trä är flexibelt. Trä är vackert. Trä lämpar sig utomordentligt för påbyggnader! *Timber on Top* har alla förutsättningar att bli ett hållbart redskap i vår omställning mot ett klimatneutralt Europa 2050 – ett konkret sätt att bidra till *The European Green Deal!*

Samhällsbyggandets nya årsringar kommer i allt högre grad att skapas *on Top*. Vi är själva övertygade om att konsten att nyttja det redan byggda kommer att bli norm!

Timber on Top är en möjlighet till alla som vill erbjuda goda livsmiljöer, med minsta möjliga nyttjande av jordens resurser. I Sverige och i resten av världen kommer insikten snabbt att också byggsektorn behöver ställa om till den cirkulära ekonomin. Att nyttja det redan byggda är förmodligen det mest effektiva sättet att arbeta cirkulärt. Svensk samhällsbyggnadssektor kan bli bäst på det här.

I denna skrift presenterar vi tio viktiga argument. *Ten Points for Timber on Top*.



Tomas Alsmarker  
Svenskt Trä



Jessica Becker  
Trästad



## Spara kostnader

Vi nyttjar det redan byggda 7

## Minimera klimatpåverkan

Påbyggnader i trä skapar kolsänkor i dubbel bemärkelse 9

## Utmana rivningskulturen

Ta sikte på att utveckla och upprusta 11

## Spara mark

Staden är inte bara byggnader och vägar 13

## Nyttja befintlig infrastruktur

En katalysator för att förädla stadens gaturum 15

## Utveckla staden

Fler ges möjlighet att bo eller arbeta i citynära lägen 17

## Skapa sociala bryggor

Äldre kan bo kvar och yngre kan flytta in 19

## Skapa årsringar på höjden

Mer levande stadsmiljöer och en stärkt identitet 21

## Förnya och förädla miljonprogrammet

Modernisering och en ny själ 23

## Katalysator för förändring

Att ta tre steg före steget att bygga nytt 25



FOTO: MALIN GRÖNBERG

# 1. Spara kostnader

De direkta kostnadsbesparingarna finns framför allt i att vi bättre nyttjar det redan byggda. Tänk bara på de stora ekonomiska åtaganden som det innebär att bygga nya gator och vägar, utföra ny grundläggning med mera.

Idag har vi svårigheter att bygga nytt till en kostnad som passar allas plånböcker. Genom påbyggnader kan vi skapa flyttkedjor inom ett befintligt bostadsområde. För de som bor i området idag ges möjligheten att flytta till ett modernare boende. Samtidigt skapas möjligheten för andra att flytta in i det befintliga, och få en lägre hyra jämfört med om de skulle flytta in i något nyproducerat.

Träets låga vikt är nyckeln till att kunna spara kostnader genom påbyggnader. Med påbyggnader i trä minimeras behovet av dyra och tidskrävande förstärkningar. Den låga vikten möjliggör även olika former av prefabricerade byggdelar och därmed en kort byggtid.

Trä är flexibelt och kan enkelt anpassas till den befintliga byggnaden. Tack vare att trämaterial levereras torrt till byggarbetsplatsen kan det byggas in direkt. Man slipper tidskrävande torktider.

En påbyggnad kan också vara katalysatorn för att hela bostadsområdet rustas upp. Utemiljöer och fasader kan ges en ny smakfull utformning och gestaltning samtidigt som det genomförs en energi- och klimateffektivisering. Hela området kan ges en helt ny aura! Ett nytt och högre värde såväl för de boende som för samhället i stort.



Skellefteå Kraft  
Arkitekt: Collage/Björnfabriken (påbyggnad)

FOTO: PATRICK DEGERMAN

## 2. Minimera klimatpåverkan

Ett bättre nyttjande av redan existerande byggnader, vägar, grundläggning och installationer är ett mycket konkret sätt att spara på jordens ändliga resurser och att radikalt minska byggsektorns utsläpp av växthusgaser.

Det industriella träbyggandet är en utvecklingsprocess som bygger på ständiga förbättringar i alla avseenden och ett successivt eliminerande av allt slöseri. En process som går hand i hand med att inte slösa med jordens resurser och att successivt minska utsläppen av växthusgaser.

Trä är lätt och en påbyggnad i trä minimerar därmed behovet av klimatpåverkande förstärkningar. Genom en högre förtillverkningsgrad kan antalet transporter till och från byggarbetsplatsen minskas avsevärt, vilket också är en stor vinst för klimatet.

Trä är dessutom ett förnyelsebart material som naturen själv producerar i våra växande skogar. Med påbyggnader i trä skapas kolsänkor i dubbel bemärkelse, dels genom att livslängden för våra existerande byggnader förlängs, dels genom att träden "lever vidare" i den nya påbyggnaden. Samtidigt planteras i snitt två nya träd för varje träd som avverkas.

Att slippa bygga nya gator och infrastruktur, att slippa markarbeten och nya installationer i mark för vatten och avlopp, att slippa bygga en ny grund kan minska klimatpåverkan i byggskedet med uppemot 40 procent.



FOTO: TOMAS ALSMARKER

### 3. Utmana rivningskulturen

När vi eftersträvar ett hållbart samhällsbyggande kan vi inte fortsätta att slentrianmässigt riva det redan byggda! Det handlar om att verkligen tänka efter – före! Vi måste i grunden pröva hur olika alternativ som innebär bevarande ska värderas och utvärderas. Vad kostar en rivning med påföljande nybyggnation – egentligen? Vad kostar det för jorden och klimatet? Kanske kan behoven lösas på mycket enklare sätt? Kanske genom att skapa nya planlösningar? Kanske genom att utföra en tillbyggnad eller en påbyggnad? Många gånger kan man åstadkomma det man önskar utan att riva och bygga nytt, utan att tära ytterligare på jordens resurser.

Vi måste se mer på möjligheterna att utveckla och upprusta, att skapa områden som känns igen, men där husen givits nya intressanta tillägg och uttryck som speglar vår samtid. En ny twist! Påbyggnader kan bli en unik möjlighet att skapa nya spännande utropstecken – utan att riva!

Att förhålla sig till det redan byggda, att förhålla sig till begränsade yttre ramar innebär nya utmaningar men blir också en katalysator för att skapa nya spännande och kreativa lösningar.



Stadshotellet i Skellefteå  
Arkitekt: Monarken

FOTO: PATRICK DEGERMAN

## 4. Spara mark

Staden består förstås av hus och byggnader. Staden är också torgmiljöer, grönytor och parker. Staden är också platser för lek, fotbollsträning eller hästhoppning. Allt detta samverkar för det goda livet och kan ha mycket stort värde för livsmiljön för de människor som bor och arbetar just i detta område. Om vi väljer alternativ till att bygga nytt, att exempelvis satsa på en påbyggnad, ser vi till att mark i området sparas för just sådana ändamål.

En helt obrukad markyta kan, genom att vi inte automatiskt trillar ned i nybyggnadstunnan, givetvis också användas till något helt annat. Marken där nya bostäder skulle täckt hela ytan – om vi gör som vi brukar – kan nu istället bli ett vackert uterum, en parkmiljö med planteringar eller en gemensamhetsyta som inspirerar till kreativa möten. Gathörnen finns kvar och den gröna fotbollsplanen eller odlingsparken kan fortsätta att användas.

Vi sparar attraktiva ytor som är värdefull som naturmark men också för människors sociala välbefinnande och hälsa.

Satsa på en smart påbyggnad istället för att ta nya eller nyttjade markytor i anspråk för nybyggnation.



## 5. Nyttja befintlig infrastruktur

Genom att addera exempelvis bostäder och kontor ovanpå det redan byggda växer kvarteret eller stadsdelen uppåt. Med påbyggnader uppstår därmed en situation där vi faktiskt inte behöver bygga nya gator och vägar. I stället kan vi prioritera och förädla stadens redan existerande gaturum!

Gatan skapades för att vara ett kommunikationsstråk men den var också en viktig social mötespunkt. Gaturummen utgör några av stadernas viktigaste delar. De är i själva verket offentliga platser som ska vara öppna och välkomnande för alla. Tyvärr är många av våra gaturum idag ganska tråkiga transportsträckor. De har samtidigt blivit barriärer i staden på grund av ett för stort flöde av bilar. Vi har även fått gaturum som ekar tomma och som främst fungerar som uppställningsplatser för bilar.

Med påbyggnader bidrar vi inte bara med att nyttja de byggnader vi redan byggt. Påbyggnader ger oss också möjligheten att bättre nyttja våra redan byggda gator och vägar för att ge vår infrastruktur ett nytt liv. Tilläggen *on Top* gör att vi får fler människor som rör sig i stadens rum. De många människorna blir en katalysator för att omvandla gaturummet från barriär till en inkluderande mötesplats. Människor ges ökade möjligheter att förflytta sig, med cykel, som fotgängare, med bil eller kollektivtrafik. Det kan skapas nya värden i form av träd, grönska, sociala ytor, möblering, belysning med mera. Förutom att vi sparar klimat och kostnader skapas nya möjligheter för ett mer levande stadsrum.

I flera kommuners översiktsplaner anges att man aktivt vill arbeta för att styra ny bebyggelse och nya verksamheter så att de passar in i det gatu- och vägnät som redan finns. Det finns en allt större insikt om gaturummets betydelse och att våra redan byggda gator och vägar behöver nyttjas bättre och ges en bättre kvalitet. Större restriktivitet kommer även att råda när det gäller ny infrastruktur.





Kv Glitne i Umeå  
Arkitekt: LINK Arkitektur / BIG

FOTO: JONAS WESTLING

## 6. Utveckla staden

Att bo centralt med nära till allt är för många ett efterfrågat önskemål. Många små och mellanstora svenska städer har en stadskärna som mestadels består av hus med 3–4 våningar. Påbyggnader är ett av flera sätt att skapa ökad täthet i sådana urbana miljöer, ett sätt att utveckla den redan byggda staden. Med påbyggnader kan vi skapa tillskott av bostäder i centrum, som i motsats till kontor och butiker inte lämnar stadsrummen tomma under kvällar och nätter.

Ökad täthet är dessutom en viktig hållbarhetsfråga. Påbyggnader innebär att fler erbjuds möjlighet att bo eller arbeta i citynära lägen, vilket i sin tur leder till rimligare cykelavstånd och minskat bilberoende. Det skapas bättre underlag för handel, mer liv och rörelse och därmed ökad trygghet i stadens centrala delar.

Minskat bilberoende och boende med odlingsmöjligheter är exempel på inslag i livsmiljön som allt fler värdesätter. Inte minst den yngre generationen vill bidra med konstruktiva tillskott till ett hållbart stadsnära levnadssätt.

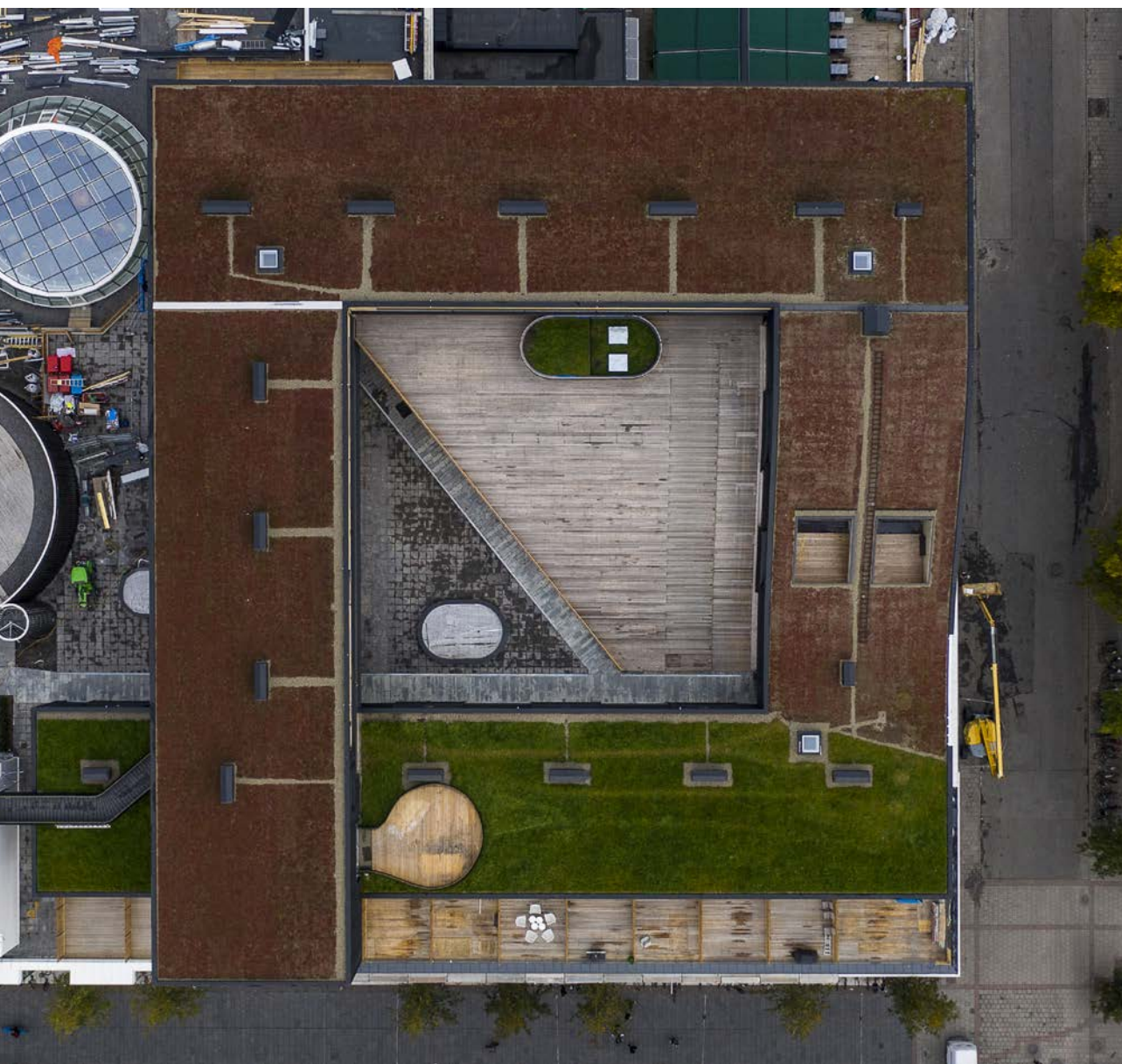


## 7. Skapa sociala bryggor

En av samhällets utmaningar de kommande decennierna handlar om att ge människor som bor i befintliga bostadsbestånd samma möjligheter till modern livsstil, goda livsmiljöer och ett hållbart socialt sammanhang som de som bor i nya bostäder och områden. Klyftor och utanförskap växer och i vissa områden är läget akut. I de flesta områden kan vi göra relativt stor skillnad med relativt enkla medel. Med upprustningar, påbyggnader och funktionsblandning kan det skapas mer hållbara sociala och ekonomiska sammanhang. Befintliga hus och områden kan ges nytt liv. Påbyggnader kan vara katalysatorn – och bryggan!

De som idag bor i villor eller radhus med utflugna barn kan ges möjlighet att sälja sin villa eller sitt radhus för att flytta till ett nytt centralt stadsradhus i form av en påbyggnad. Villorna som de lämnar blir samtidigt tillgängliga för barnfamiljer. Villaområdet får en ny mix av unga och äldre. Det skapas nya sociala bryggor och det skapas bättre förutsättningar för service och utbud, såväl i det centrala stads kvarteret som i villaområdet.

Möjligheten att kunna bo kvar upplevs nästan alltid som ett mycket bättre alternativ än att behöva hänvisas till särskilda boenden på en helt annan plats. Omvandlingar av befintliga områden bidrar ofta till högre standard och kvalitet, såväl för området som för boendet, såväl för yngre som för äldre. Påbyggnader kan bygga sociala bryggor i flera dimensioner!



Kv Glitne i Umeå  
Arkitekt: LINK Arkitektur / BIG

FOTO: JASON STRONG PHOTOGRAPHY AB

## 8. Skapa årsringar på höjden

Ett flertal städer i Sverige och världen har stora utmaningar kopplade till att de växer och brer ut sig – längre och längre – utanför stadens centrum. Vad händer då med stadens själ?

Påbyggnader i trä är en möjliggörare för mer levande stadsmiljöer där staden växer uppåt istället för utåt, där stadens nya årsringar tillförs på stadens tak! Med tredimensionell fastighetsbildning kan bostadsrätter eller affärslokaler adderas till befintliga hus. Det kan skapas mer blandade upplåtelseformer inom ett område eller i ett kvarter.

Med påbyggnader och tillbyggnader finns det goda möjligheter att skapa en mer attraktiv stad. Även om det finns en del utmaningar när man tillför något nytt kan dessa kompletteringar snarare förbättra det befintliga, så länge tilläggen utförs med hög arkitektonisk kvalitet. Det är förstås viktigt att i gestaltningen utgå ifrån platsens historia och särprägel. Med det som grund kan stadens identitet förstärkas och positiva värden tillföras.

## 9. Förnya och förädla miljonprogrammet

Den stora utmaningen avseende klimat- och hållbarhet handlar inte främst om det som byggs nytt. Det handlar istället om att åstadkomma ett klimatlyft för våra stora bestånd av äldre fastigheter.

För våra miljonprogramsområden erbjuder påbyggnader en alldeles enastående möjlighet. Det visar tidigare erfarenheter. Få byggnadstyper har visat sig mer lämpade att förädla och förnya genom att tillföra fler våningar. Stommar och grundläggningar är ofta robusta och kräver många gånger inga större åtgärder. Taken är ofta platta vilket förstås är som gjort för att tillföra nya våningar.

Samtidigt med en påbyggnad ges tillfälle att också energieffektivisera och minska fastighetens klimatpåverkan, samtidigt som det kan skapas nya funktionella och estetiska lösningar för exempelvis tak och fasader. I flera fall har man installerat hissar som avsevärt förbättrat tillgängligheten och som bidragit till att öka värdet för fastigheten.

Kvarteret Karmen i Örebro är ett av dessa många lyckade exempel. Örebrobostädernas områdesförädling genom påbyggnader, upprustningar och kompletterade nyproduktion skapade en betydligt mer levande stadsdel.

De som bott länge och som stortrivs i området bor kvar, samtidigt som en ny generation boende fick möjlighet att flytta in i en befintlig kultur- och boendemiljö. En förnyelse och modernisering som i media har liknats vid legenden om Fågel Fenix! Nya årsringar på stadens tak har bidragit till en ny stadsdel med en ny själ!



Bankpalatset/Kv Styrpinnen 15 i Stockholm  
Arkitekt: DinellJohansson

RENDERING: WALK THE ROOM

## 10. Katalysator för förändring!

Vi har redan överskridit klimat- och resurskontot. Det räcker inte med att bli klimatneutral. Samhällsbyggnadssektorn måste bli klimatpositiv! Vi har en skuld att betala tillbaka.

Timber on Top kan vara en katalysator för denna livsnödvändiga förändring. Det är en lösning som innebär minsta möjliga nyttjande av jordens resurser och med minimal klimatpåverkan. *Timber on Top* kan samtidigt bidra till nya attraktiva livsmiljöer, ett nytt socialt sammanhang och en hållbar ekonomisk investering.

Det mest hållbara är självklart att inte bygga alls! Det är såklart en utopi, men vi måste i mycket större utsträckning tänka efter före!

Att ta tre steg före det fjärde kan bli den nödvändiga katalysatorn för att göra radikal skillnad!

- Tänk om! Kan vi bo eller arbeta på andra sätt som kräver mindre ytor?
- Optimera det redan byggda! Kan befintliga ytor användas på annat sätt?
- Bygg om! Kan vi bygga om, bygga till eller bygga på det redan byggda?

Måste vi ändå bygga nytt behöver vi bygga med förnyelsebara material! Bygga i trä! Bygga cirkulärt! Bygga det lätt monterbara och det lätt demonterbara.

Timber on Top är ett sätt att nyttja det redan byggda, genom att bygga på det som redan existerar, industriellt och cirkulärt i trä och i samklang med stadens själ. En verklig katalysator för förändring! Ett hållbart sätt att bygga framtidens stad!

# Ten Points for Timber on Top

© Föreningen Sveriges Skogsindustrier, 2023  
Första utgåvan

## Utgivare

Skogsindustrierna  
Svenskt Trä  
Box 55525  
102 04 STOCKHOLM  
Tel: 08-762 72 60  
E-post: info@svenskttra.se  
www.svenskttra.se

### Författare

Tomas Alsmarker – Svenskt Trä  
Niclas Svensson – frilansskribent

### Medförfattare

Jessica Becker – Trästad

### Referensgrupp

Jannice Johansson Steijner – arkitekt SAR/MSA  
Susanne Rudenstam – Sveriges Träbyggnadskansli

### Grafisk form och produktion

Formigo AB

ISBN 978-91-985213-3-7

**Svenskt Trä** sprider kunskap om trä, träprodukter och träbyggande för att främja ett hållbart samhälle och en livskraftig sågverksnäring. Det gör vi genom att inspirera, utbilda och driva teknisk utveckling.

Svenskt Trä representerar svensk sågverksindustri och är en del av branschorganisationen Skogsindustrierna. Svenskt Trä företräder också svensk limträ-, KL-trä- och förpackningsindustri samt har ett nära samarbete med svensk bygghandel och trävarugrossisterna.

**Trästad** verkar för ett ökat cirkulärt och hållbart byggande i trä. Trästad ska även verka för ett gott stads- och samhällsbyggande med regional förankring. Föreningen är en plattform för stöd och kunskapsutbyte för kommuner, länsstyrelser och regioner i samverkan med exempelvis företag, institutioner, universitet, myndigheter och intresseorganisationer.

**Sveriges Träbyggnadskansli** verkar för ökat träbyggande och tillväxt av den industriella träbyggsektorn i Sverige. Kansliets verksamhet sker inom ramen för samarbetet mellan Svenskt Trä (del av Skogsindustrierna) och Trä- och Möbelföretagen, TMF.

### Sveriges Träbyggnadskansli

Box 55525  
102 04 STOCKHOLM  
www.trabyggnadskansliet.se

### Trästad

Box 55525  
102 04 Stockholm  
www.trastad.se

# Timber on Top

*Timber on Top* är ett samverkansprojekt med syfte att öka kunskapen om på- och tillbyggnader med biobaserade, prefabricerade byggsystem samt utveckla cirkulära affärsmodeller där återanvändning och utveckling av befintliga byggnader ingår. Projektet samlar aktörer från samtliga led i värdekedjan: stadsplanerare, fastighetsförvaltare, byggherrar, konsulter, arkitekter, byggsystemleverantörer och byggtreprenörer samt stöd från akademi/institut.

Forskningen i *Timber on Top* utförs av Linköpings universitet, Luleå tekniska universitet och RISE, Research Institutes of Sweden. Sveriges Träbyggnadskansli och föreningen Trästad har huvudansvaret för projektledning respektive kunskapsspridning.

Projektet har 10 arbetspaket (AP) kopplade till samtliga skeden i byggprocessen: Planskede, Programskede, Projektering, Byggskede och Förvaltning.

Hållbarhetsbegreppen social, ekonomisk och ekologisk (teknisk) har utsetts till fokusområden som skär igenom hela byggprocessen.

- AP1. Stadsutveckling
- AP2. Medborgardialog
- AP3. Arkitektur
- AP4. Digital tvilling, BIM
- AP5. Kalkylmodell och avtal
- AP6. Byggsystem
- AP7. Livscykelanalyser och cirkularitet
- AP8. Cirkulär affärsmodell
- AP9. Kunskapsspridning
- AP10. Projektledning

Läs mer på [www.timberontop.se](http://www.timberontop.se).



**TRÄSTAD**

[trastad.se](http://trastad.se)

**SVERIGES  
TRÄBYGGNADS  
KANSLI**

[trabyggnadskansliet.se](http://trabyggnadskansliet.se)

**SVENSKT  
TRÄ®**

[svenskttra.se](http://svenskttra.se)